

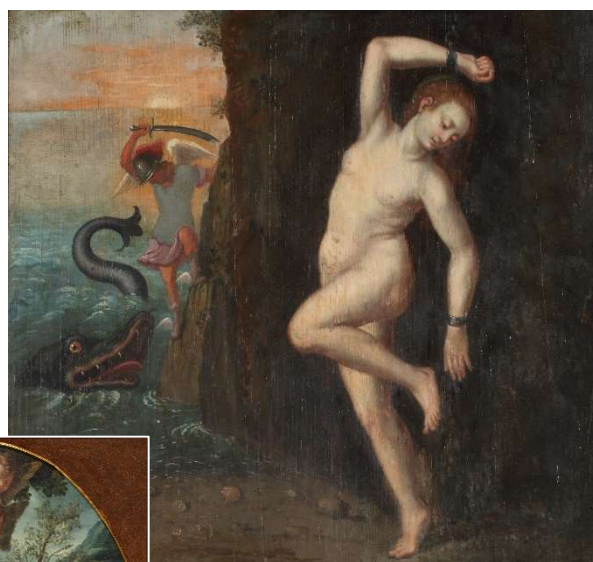


POKRAJINSKI MUZEJ PTUJ ORMOŽ

## Ptujski grad

# GRAJSKA GALERIJA

## SLIKARSKI MOJSTRI OD 16. DO 18. STOLETJA



1893  
125 LET  
PTUJSKEGA MUZEJA  
2018

# GRAJSKA GALERIJA

## SLIKARSKI MOJSTRI OD 16. DO 18. STOLETJA

Galerijska zbirka ptujskega muzeja obsega skoraj 2000 slik, grafik, plastik in fotografij in zajema obdobje od srednjega veka do danes. V baročnem delu galerije je na ogled 47 slik iz časa med zadnjo četrtino 16. in drugo tretjino 18. stoletja.

V prvem prostoru so razstavljeni plemiški portreti iz prve polovice 17. in 18. stoletja.



**Kaj je portret?**

**Kako imenujemo portret, na katerem ustvarjalec upodobi samega sebe?**

Grof Karl Wolkenstein – Rodenegg je na tej sliki upodobljen do pasu. **Takšni upodobitvi rečemo D \_ \_ \_ \_ \_ portret.**

Drugi prostor je namenjen cesarskim portretom Habsburžanov.

**Poišči dve sliki, na katerih je upodobljena edina ženska vladarica habsburških dednih dežel in cesarica Svetega rimskega cesarstva. Kdo je bila ta izjemna ženska, ki je vladala kar 40 let?**



V tretji sobi so razstavljene slike z nabožno vsebino. To so kopije slik slavnih slikarjev, ki jih je konec 17. stoletja izdelal češki dvorni slikar in upravitelj praške grajske galerije Johann Christian Schröder. Pozornost vzbujajo tudi bogato rezljani okvirji.

Vstali Kristus se prikaže svoji materi Mariji, ok. 1600

**Poišči naslednje slike (pomagaj si z opisi):**

### ◆ NEJEVERNI TOMAŽ

Ko se je Jezus po vstajenju od mrtvih prikazal apostolom, Tomaža ni bilo zraven in zato jim ni hotel verjeti. Rekel je, da bo verjel v Jezusovo vstajenje, samo če se bo lahko dotaknil njegovih ran. Čez osem dni se je Jezus prikazal tudi njemu in takrat je Tomaž začel verjeti v Jezusovo vstajenje. Zaradi tega dogodka se mu reče tudi *neverni* ali *nejeverni* Tomaž.

**Za koga še danes uporabljamo izraz nejeverni Tomaž?**

### ◆ MUČENIŠTVO SV. JERNEJA

Jernej ali Bartolomej je eden od dvanajstih Jezusovih apostolov. Mučili so ga tako, da so še živemu odrli kožo s telesa in ga križali z glavo navzdol. To je razlog, da ga štejejo za svojega zavetnika usnjarji.

### ◆ PIETÀ

Ikongrafski motiv Marije z mrtvim Jezusom v naročju.

### ◆ MARIJINO OZNAJENJE

Marijino oznanjenje je za kristjane dogodek, ko je angel Gabrijel Mariji napovedal, da bo čudežno rodila sina Jezusa. Gabrijel v roki po navadi drži lilijo.

Slike z nabožno vsebino so na ogled tudi v prvi polovici četrte sobe. Tudi te so kopije slik slavnih slikarjev. Za nekatere med njimi si morda že slišal\_a. **Zapiši jih (pomagaj si z napisi ob slikah)!**

V drugem delu četrte sobe sta razstavljeni tudi slike z mitološko vsebino. **Poišči ju!**



### Si že slišal\_a za Ariadnino nit?

V grški mitologiji je Ariadna hči kretskega kralja Minosa. Ko so Atenci umorili njegovega sina, je zasedel Atene. Atence je zavezal, da so vsako leto poslali na Kreto sedem mladeničev in mladenk. Namenjeni so bili za človeške žrtve Minotavru, ki je živel v labirintu. Neko leto se je priključil tej skupini junak Tezej s ciljem, da ubije Minotavra. Na Kreti se je Ariadna zaljubila vanj in mu podarila čaroben meč ter klobčič rdeče niti (*Ariadnina nit*). Tezej je med prodiranjem v labirint odvijal nit, tako da je po uspešno opravljeni nalogi našel pot ven. Ko se je zmagovito vrnil iz labirinta, je Ariadna zbežala z njim, toda Tezej jo je spečo pustil na otoku Naksos. Tu je postala žena Dioniza.

**Razmisli: Kakšna je razlika med slikami z mitološko in slikami z nabožno vsebino?**

V peti sobi galerije so razstavljeni tihožitja, krajinske podobe in bitke. Zaradi dovršenosti pa zbuja občudovanje dve nabožni sliki. **Poišči ju!**

**Kateri viteški svetnik je zaščitnik Ptuja, pa tudi številnih drugih mest, dežel, viteških redov in križarjev?**

**To je SV. J \_ \_ \_ \_ .**

**Kateri so njegovi atributi\*?**

\*Atribut je znamenje (predmet, žival, rastlina), po katerem prepoznamo predstavljeno osebo.



Upodobitve okolja ali pokrajine imenujemo

**K \_ \_ \_ \_ \_ ali tudi pejzaž.**

**Kako pa imenujemo upodobitev predmetov, rož, mrtvih živali? To je T \_ \_ \_ \_ \_ .**

**Oglej si predmete, upodobljene na tej sliki.**

Naslikana živila nam povedo, kaj so jedli v meščanskih in plemiških domovih 17. stoletja.



**V kateri tehniki in na kakšne nosilce so naslikane slike v tem delu grajske galerije?**