



POKRAJINSKI MUZEJ PTUJ ORMOŽ

MIHELICEVA GALERIJA

URE
VELIKA VRATA
ROJSKA LINA Z LUCIJO
NOČ NAD GORJANCI
KURENTI

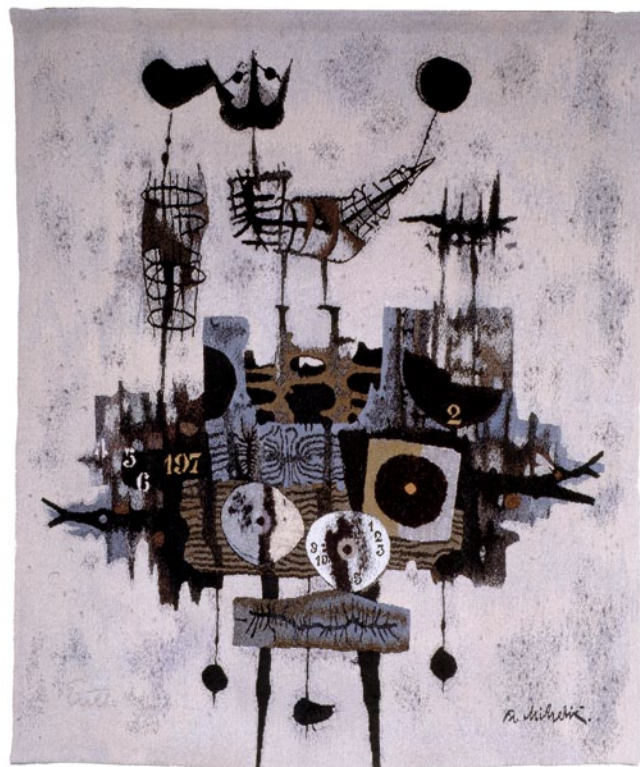
FRANCE MIHELIC

TAPISERIJE

SLIKE

GRAFIKE

RISBE



Ure, UO 1846 T
tapiserija, 2,53 x 2,14 m, tkalka: Etelka Tobolka
sign.d.sp.: Fr. Mihelič
Ljubljana 1972, Novi Sad 1976



Rojstna hiša z Lucijo, UO 1844 T
tapiserija, 2,53 x 2,45 m, tkalka: Etelka Tobolka
sign.l.sp.: Fr. Mihelič
Ljubljana 1975, Novi Sad 1976



Velika vrata, UO 1845 T
tapiserija, 1,53 x 1,89 m, tkalka: Etelka Tobolka
sign.d.sp.: Fr. Mihelič
Ljubljana 1972, Novi Sad 1974



Noč nad Gorjanci II, UO 1598 T
tapiserija, 2,59 x 3,22 m, tkalka: Etelka Tobolka
sign.l.sp.: Fr. Mihelič
Ljubljana 1973, Novi Sad 1984

Tatjana Štefanič

FRANCE MIHELIČ IN ETELKA TOBOLKA TAPISERIJE UMETNIKA IN NJEGOVE TKALKE

V Pokrajinskem muzeju Ptuj Ormož hranimo bogato zapuščino enega izmed najvidnejših slovenskih umetnikov Franceta Miheliča (1907–1998). Izjemna in javnosti dostopna študijska zbirka je v letu 2009 dobila nove prostore v Miheličevi galeriji v nekdanjem obrambnem stolpu ob Dravi. Zbirka obsega več kot 6000 njegovih del, med katerimi je poleg grafik, originalnih grafičnih plošč in umetnikovih osebnih predmetov največ risb. Hkrati s tem pa v muzeju hranimo tudi pet od osmih tapiserij, ki so v sedemdesetih in osemdesetih letih 20. stoletja nastale po Miheličevih slikarskih delih iz zgodnjih sedemdesetih let prejšnjega stoletja. Vse tapiserije je stkala Etelka Tobolka (1919–1989), ki je kot prva tkalka v nekdanji Jugoslaviji proučevala in združevala stare tradicionalne tehnike tkanja z likovnimi predlogami sodobnih domačih avtorjev. Kot vodja Ateljeja 61 je leta 1973 za hotel Kanin v Bovcu po sliki Franceta Miheliča Vrata I stkala prvo tapiserijo, z vtkanim monogramom novosadskega ateljeja v spodnjem desnem vogalu in signaturo umetnika v levem. Že leto

kasneje je v to zahtevno tekstilno tehniko prenesla še drugo, po tematiki sicer sorodno, a v barvnem spektru nekoliko drugačno Miheličevo kompozicijo (PMPO, inv. št. UO 1845 T).

Vse tapiserije, nastale po slikarskih predlogah Franceta Miheliča, je tkalka z željo po ohranitvi značilnosti naslikanih podob in prefinjene strukturiranosti površine slik, stkala v klasični tehniki platno vezave v sorazmerno plitve volnene preproge. Toplina uporabljenega materiala in reliefni učinki, ki jih je Etelka Tobolka dosegla z uporabo debelejšega votka na posameznih mestih, so monokromnosti Miheličevih slikarskih del, na katerih prevladujejo črna, peščeno siva, bela in okrasta barva, dodali še skrivnostne, spreminjajoče se sence, ki nenehoma nastajajo na velikih gibkih tekstilnih površinah. Miheličevi motivi na tapiserijah, ki so v primerjavi z njegovimi slikarskimi deli precej večjih dimenzij, tako zaradi lastnosti uporabljenega materiala nimajo ostrih linij, njegove pošasti pa so v svoji pojavnosti veliko manj grozljive.

V letu 1976, ko je France Mihelič v enem izmed intervjujev razlagal, da je že v preteklih letih ob svojih slikah kurentov, ki imajo kožuhe iz enakega materiala kot preja za tapiserije, tudi sam razmišljal o ponujenih možnostih te tehnike, je Etelka Tobolka stkala kar štiri tapiserije po njegovih slikarskih predlogah. Tapiserija Rojstna hiša z Lucijo (PMPO, inv. št. UO 1844 T) je nastala po istoimenski sliki, ki obuja nostalgичne slikarjeve spomine na mlada leta, na rojstno hišo v Virmašah pri Škofji Loki in na njegovo prvo, a nikoli izpovedano ljubezen, vse pa je z njemu lastnimi likovnimi prijemi strnjeno v kompozicijo s tipičnimi ikonografskimi elementi, ki so se do sedemdesetih let prejšnjega stoletja že docela izoblikovali na njegovi umetniški poti.

Istega leta je nastala tudi tapiserija z naslovom Ure (PMPO, inv. št. UO 1846 T), ki je v seriji Miheličevih tapiserij drugačna od ostalih, saj je v modrih, okrastih, skoraj nezaznavno rožnatih in črnih tonih izrisan osrednji motiv, postavljen na svetlo nevtralno ozadje.

Največji v seriji tapiserij, stkanih v letu 1976, pa sta Noč nad Gorjanci I, ki je danes v zasebni lasti, in Noč nad Gorjanci II. Slednja je razstavljena poleg umetnikovih slikarskih del v sklopu Galerije Franceta Miheliča v Škofji Loki. Tudi v našem muzeju hranimo istoimensko tapiserijo iz leta 1984, ki ji je umetnik na željo Ptujčanov, saj je bila tapiserija namenjena za stalno postavitev Miheličevih del

v ptujskem gradu, nadel še drugo ime, in sicer Noč nad ptujskim gradom (PMPO, inv. št. UO 1598 T). V primerjavi s starejšo tapiserijo na omenjeno temo, kjer se črnina vriva v rjavkasto-okrasto niansirano ozadje, le-to pri ptujski v modrikasto-sivkasto-črnih tonih učinkuje precej bolj težko in zlovesče, v vseh drugih elementih kakor tudi mersko pa sta tapiseriji enaki.

Posebej za Ptuj je Etelka Tobolka v poslednjem letu svojega življenja na osnovi Miheličevih Kurentov iz leta 1974 izdelala še zadnjo umetnikovo tapiserijo (PMPO, inv. št. UO 1611 T). Motive kurentov, ki so jo na Miheličevih delih tako navduševali, da je v začetku sedemdesetih let 20. stoletja umetniku sama predlagala, da bi jih stkala po njegovih predlogah, je tako vtkala nazadnje. Od zoba časa in prehojene poti utrujeni kurenti, odeti v volneno prejo, s katero je Etelka Tobolka še poudarila njihove kožuhe, ki se v svoji razkrojenosti že spajajo z vegetacijo gozda, izstopajo iz črnega brezprostorja in so tu pred nami skupaj z umetnikom in njegovo tkalko najbrž skoraj za vselej...



Kurenti, UO 1611 T
tapiserija, 2,25 x 2,57 m, tkalka: Etelka Tobolka
sign.l.sp: F. Mihelič, d.sp.: E. Tobolka
Ljubljana 1974, Novi Sad 1989

Izbor uporabljene literature

- J(agoda) Vigele, Maske so simboli, Večer, 12. 10. 1976
- Milček Komelj, Slika na naslovnici: Miheličeva rojstna hiša z Lucijo, Nova revija 151/152, 1994
- Lojze Gostiša, France Mihelič v svetu demonov, Ljubljana 1999
- Nada Adžić (ur.), Tapiserije. Atelje 61, Novi Sad 2002
- Lojze Gostiša, France Mihelič na putu ka fantastici, Zagreb 2002
- Tatjana Štefanič, Grafični kabinet Franceta Miheliča, Ptuj 2009
- Janez Mesesnel, O izvoru Miheličeve umetnosti, Forum 24/25, 2014

FRANCE MIHELİČ
TAPISERIJE, SLIKE, GRAFIKE, RISBE
Miheličeva galerija Ptuj
17. september – 25. oktober 2015

Založil: Pokrajinski muzej Ptuj – Ormož
Zanj: Andrej Brence, v.d. direktorja

Besedilo: Tatjana Štefanič
FRANCE MIHELİČ IN ETELKA TOBOLKA
TAPISERIJE UMETNIKA IN NJEGOVE TKALKE

Fotografije: Boris Farič
Oblikovanje: s.kolibri
Tisk: Aleksander Kelnerič, s.p.
Naklada: 300

Izbor in postavitvev razstave: Tatjana Štefanič, Stanka Gačnik